

## Kurzanleitung - Inbetriebnahme

- Gateway
- Thermometer
- Handy
- PC

## Anschliessen des Gateways

### Steckdose:

Verbinden Sie das beiliegende Netzteil mit einer 230V Steckdose.

### Gateway:

Verbinden Sie das Kabel des Netzteils mit dem Gateway. Die LED geht auf **rot** und blinkt anschliessend **grün**.

### Netzwerkkabel:

Verbinden Sie nun mit dem beiliegenden LAN-Kabel (1 Meter) das Gateway mit dem **Router oder Switch**. Wenn alles korrekt angeschlossen ist geht die LED des Gateways auf **grün**.

Das Gateway ist jetzt bereit.



## Inbetriebnahme Thermometer

Öffnen Sie das Batteriefach und legen Sie die passenden Batterien polrichtig ein.

Bei Sendern mit einem externem Kabelfühler stecken Sie den Kabelfühler bitte neben den Batterien ein.

Schließen Sie das Batteriefach wieder und behalten Sie den Sender vorerst **neben dem Gateway** griffbereit.

Auf der Frontseite zeigt das Thermometer jetzt die aktuelle Temperatur an.



# Handy:

## Installation auf dem Handy:

### APP Store:

Öffnen Sie den App Store auf Ihrem Handy.

### Wählen:

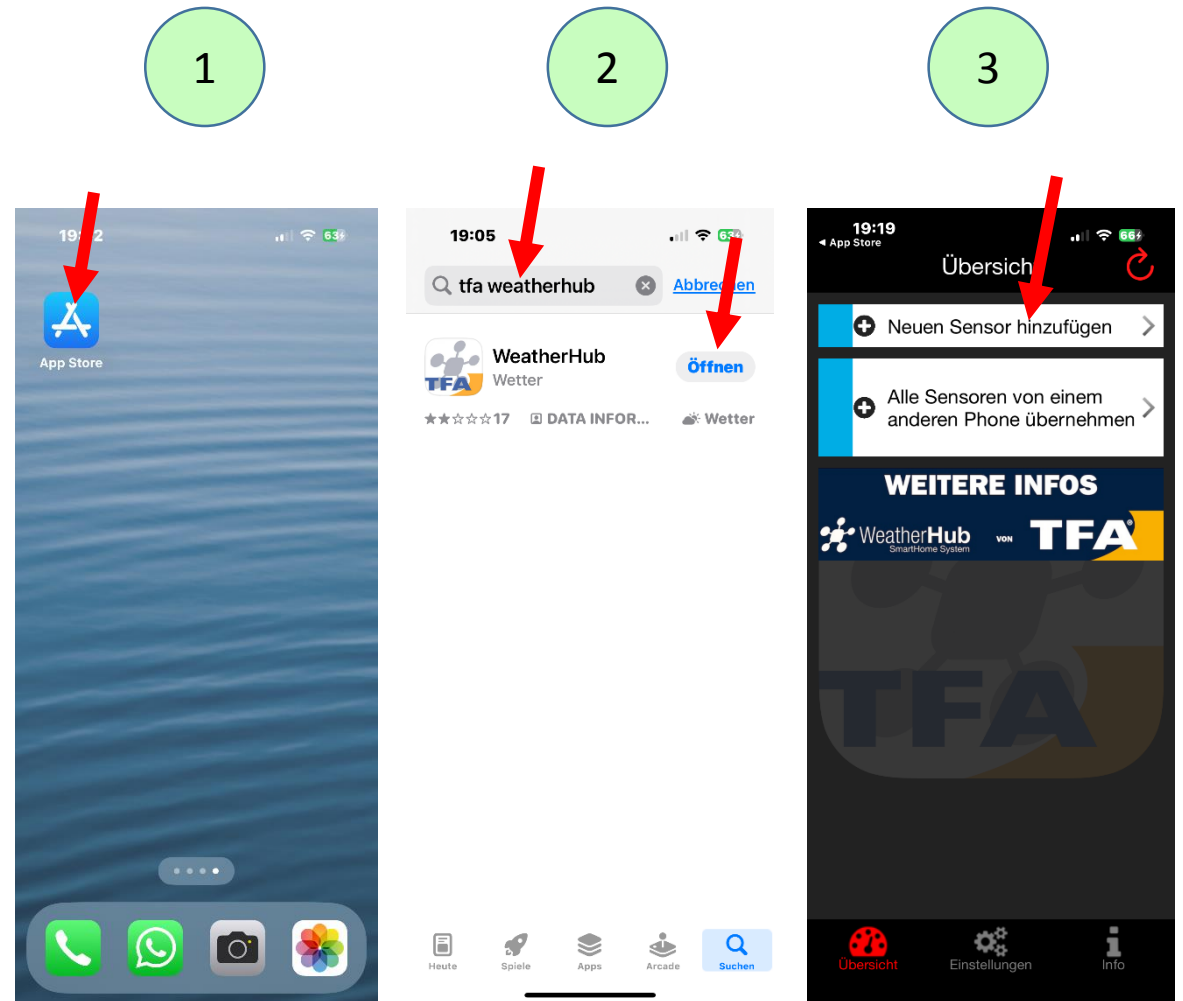
Eingabe über das Suchfenster: **tfa weatherhub**

### APP:

Öffnen Sie das APP: WeatherHub.

### Übersicht:

Wenn Sie auf Ihrem Display die Übersicht sehen, so ist das Handy bereit.



## Handy:

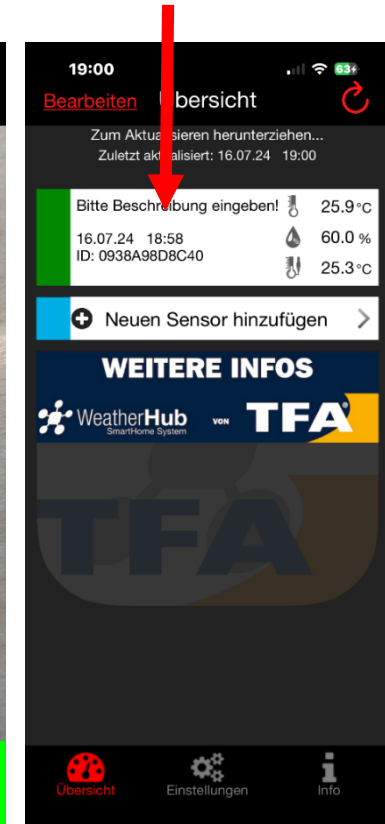
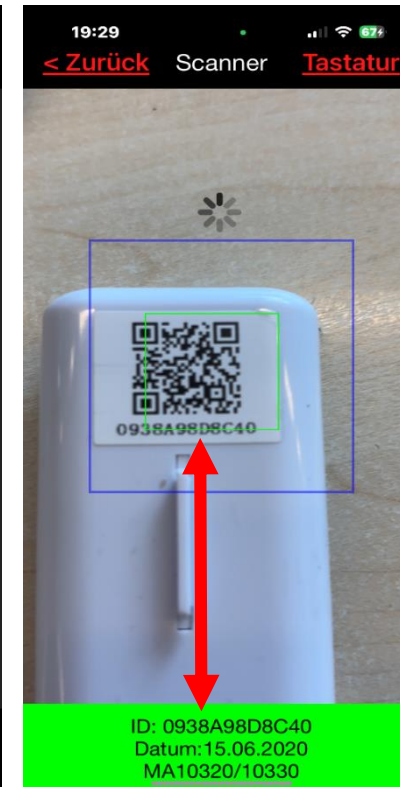
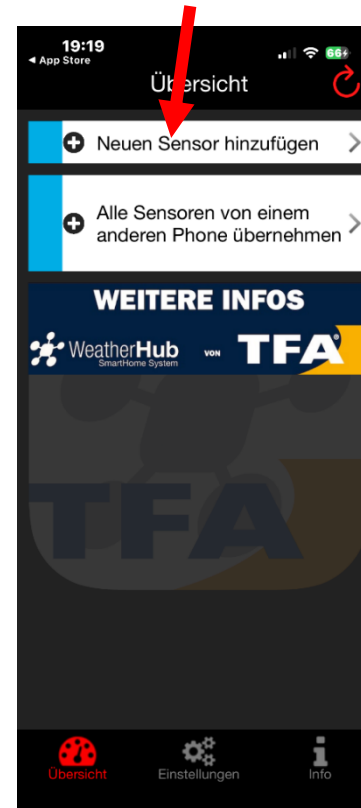
### Thermometer hinzufügen:

Wählen Sie: **Neuen Sender hinzufügen**

Jetzt können Sie die 12-stellige ID-Nummer des Thermometer scannen oder eingeben.

Wurde ein Thermometer erfolgreich hinzugefügt und wird dieses in der Übersicht angezeigt. Das System läuft mit dem Handy.

Die aktuelle Temperatur wird jetzt angezeigt.



## Handy:

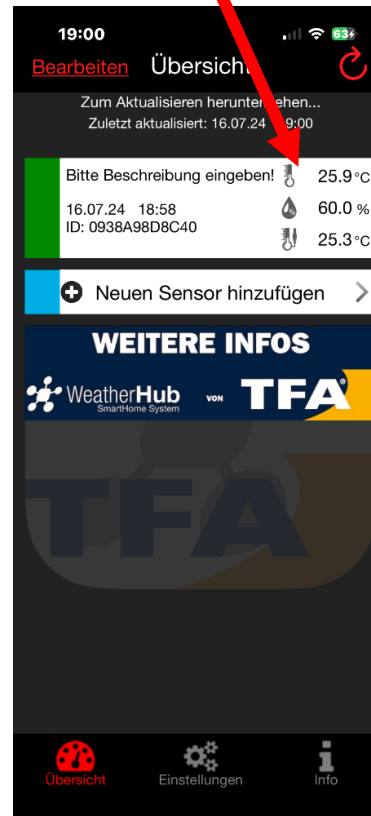
### Parametrieren Alarm:

1. Klicken Sie in das Anzeigefeld (25.3°). Es öffnet sich die Alarmeinrichtung.
2. Stellen Sie den Schieber auf **grün**. Klicken Sie in das Temperaturfeld. (aktuell 15°)
3. Stellen Sie die Alarmgrenze Min. / Max. ein.

Ab jetzt erhalten Sie einen Alarm auf Ihrem Handy, wenn etwas ausserhalb der Fehlergrenz liegt.

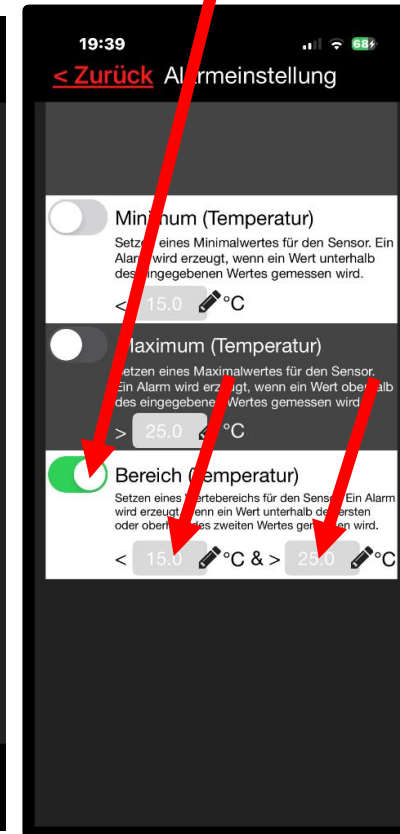
1

Hier klicken



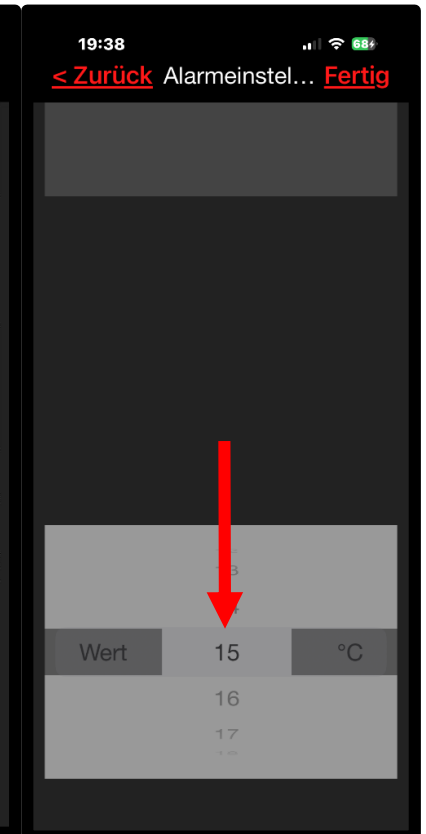
2

Aktivieren



3

Werte einstellen



PC:

Melden Sie sich an:

<https://www.wh-observer.de/Account/LogOn?lang=de>

Geben Sie einen Benutzernamen und Ihr Passwort ein.



The image shows the login interface for WeatherHub-Observer. At the top, the logo 'OBSERVER WeatherHub' is displayed. Below it, the heading 'Anmelden' is followed by a login form. The form includes fields for 'Benutzername' and 'Passwort', a 'Registrieren' button, and options for 'Eingeloggt bleiben' and 'Passwort vergessen?'. Below the form, a laptop displays the dashboard, which features a weather forecast table and a line graph.

**OBSERVER WeatherHub**

### Anmelden

Benutzername

Passwort

Anmelden Registrieren

Eingeloggt bleiben  Passwort vergessen?

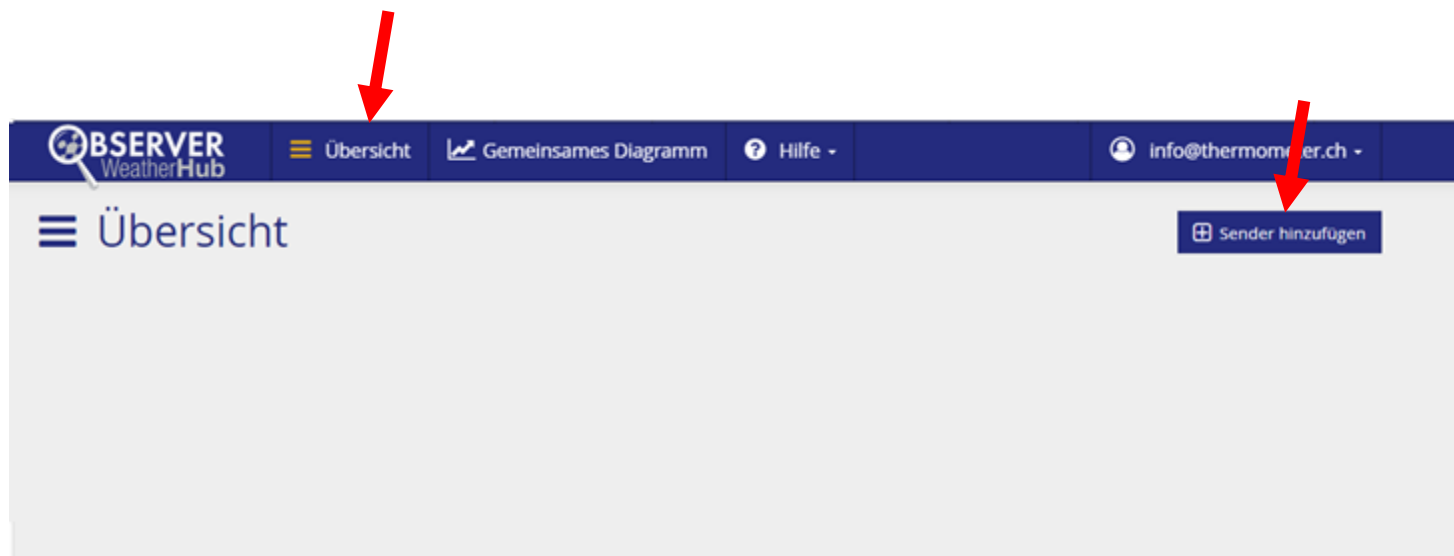
Willkommen bei WeatherHub-Observer

- Diese Plattform ermöglicht Ihnen eine professionelle Überwachung von Temperatur und Luftfeuchtigkeit
- Einfache Installation und Bedienung
- Darstellung der aufgezeichneten Daten als übersichtliches Diagramm, einstellbar auf feste Zeitbereiche - Tag, Woche oder Monat
- Verfügbarkeit der Daten auf dem Server min. 90 Tage
- Export der Daten als PDF (grafisch) oder als CSV-Datei (Textdatei)
- Automatisierung der Überwachung möglich, Versand der Export-Daten via E-Mail
- Umfangreiche Möglichkeiten zur Alarmierung via E-Mail
- Die WeatherHub-Observer Plattform ist kostenfrei und erfordert keine zusätzliche Nutzungsgebühr oder Abo-Kosten. Kosten entstehen nur für die gewünschte Hardware und ggf. für die Internetverbindung
- Nutzbar über Windows, Apple und Linux-PCs oder auch über Android, iOS und Windows Phone, vollständig browserbasiert und somit nahezu plattformunabhängig
- Nutzung weltweit möglich, Internetverbindung vorausgesetzt, Spracheinstellung in Deutsch, Englisch oder Französisch

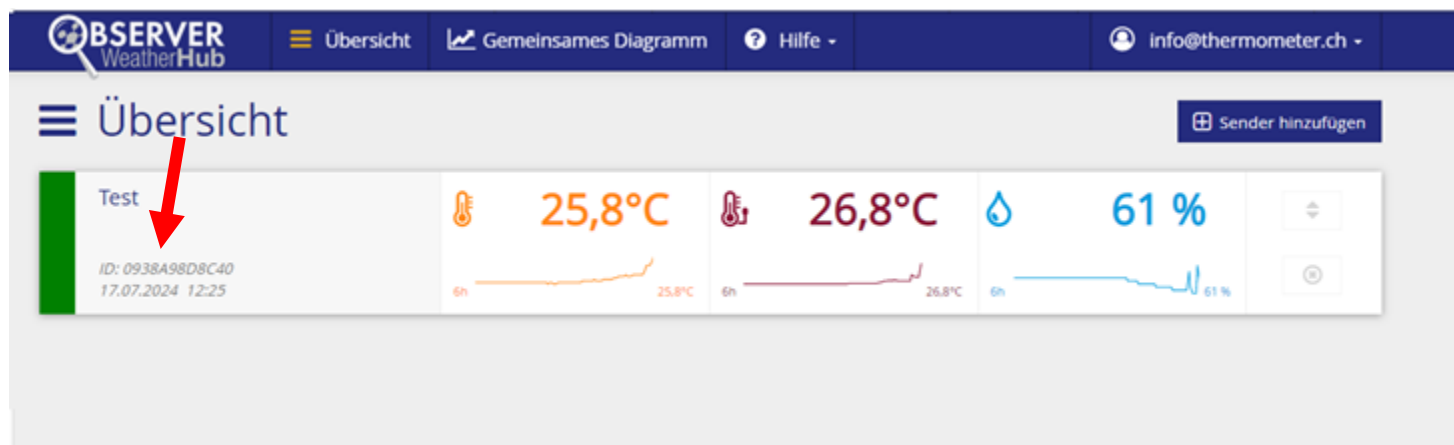
PC:

Klicken auf die Übersicht.

Fügen Sie das Thermometer das bereit liegt zu.  
(12 stelliger Code)



Wenn Sie diese Ansicht haben, ist der PC bereit.



PC:

## Funktionen auf der Übersicht:

1 – Navigationsleiste

2 – Sender hinzufügen

3 – Sender verschieben

4 – Sender entfernen

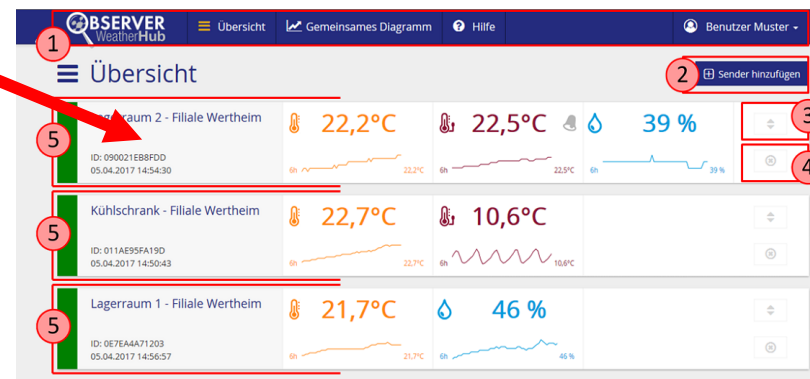
5 – Auflistung der verfügbaren Sender

The screenshot displays the OBSERVER WeatherHub interface. The navigation bar at the top includes the logo, a menu icon, and options for 'Übersicht', 'Gemeinsames Diagramm', 'Hilfe', and 'Benutzer Muster'. The main content area is titled 'Übersicht' and features a 'Sender hinzufügen' button. Three sensor cards are listed, each showing a name, ID, timestamp, and real-time data with a 6-hour trend graph. Red annotations highlight the navigation bar, the 'Sender hinzufügen' button, the move and remove icons on the first card, and the sensor list area on each card.

Sender Name	ID	Timestamp	Temperature 1	Temperature 2	Humidity
Lagerraum 2 - Filiale Wertheim	090021EB8FDD	05.04.2017 14:54:30	22,2°C	22,5°C	39 %
Kühlschrank - Filiale Wertheim	011AE95FA19D	05.04.2017 14:50:43	22,7°C	10,6°C	
Lagerraum 1 - Filiale Wertheim	0E7EA4A71203	05.04.2017 14:56:57	21,7°C		46 %

PC:

Klick



## Detailseite Thermometer:

1 – Name / Bezeichnung

2 – Einstellungen speichern?

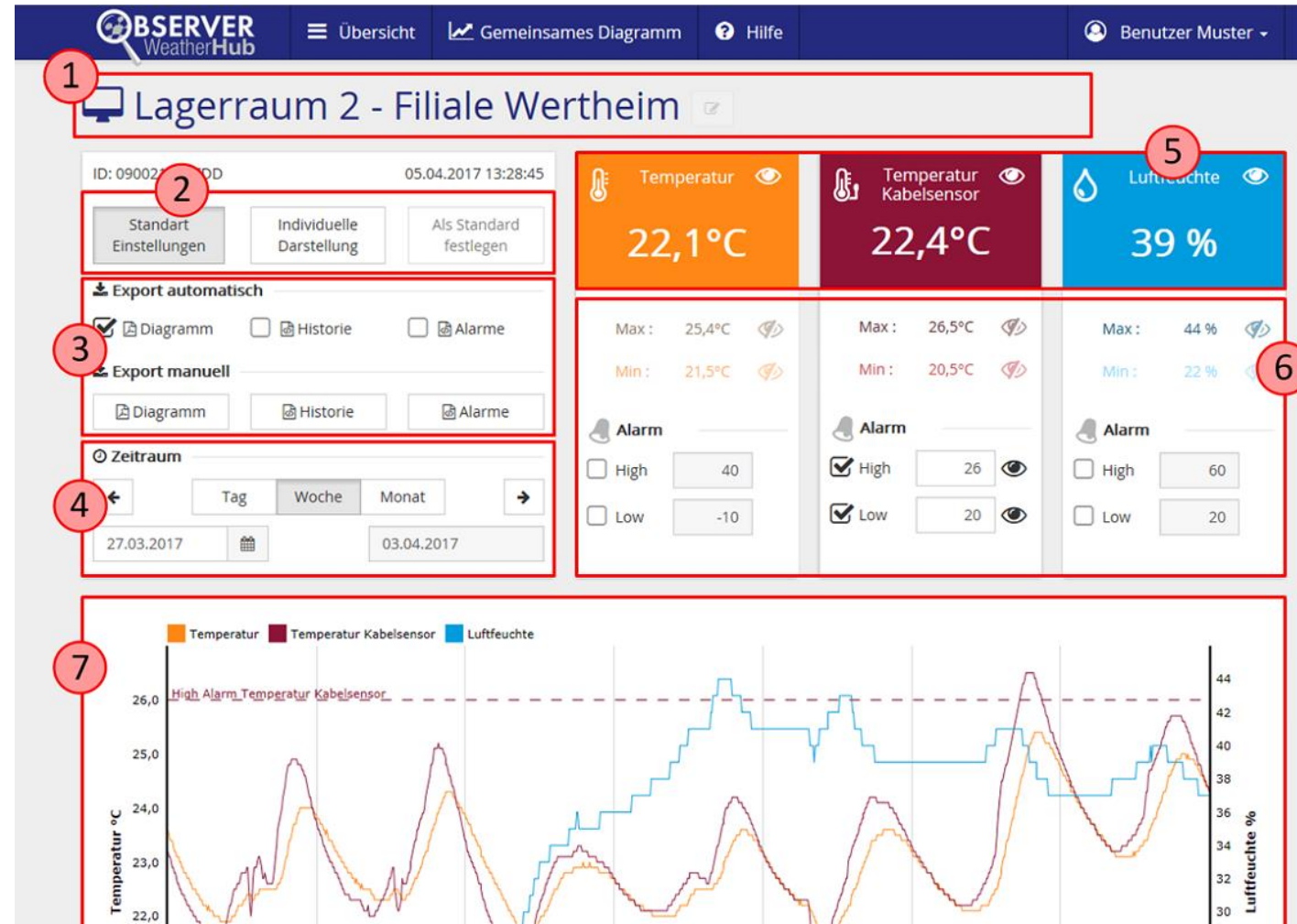
3 – Bericht: Export-Einstellungen

4 – Bericht: Zeitbereich auswählen

5 – aktuelle Messwerte

6 – Einstellung Alarm: Max. / Min.

7 – Diagramm-Anzeige



PC:

## Diagramm:

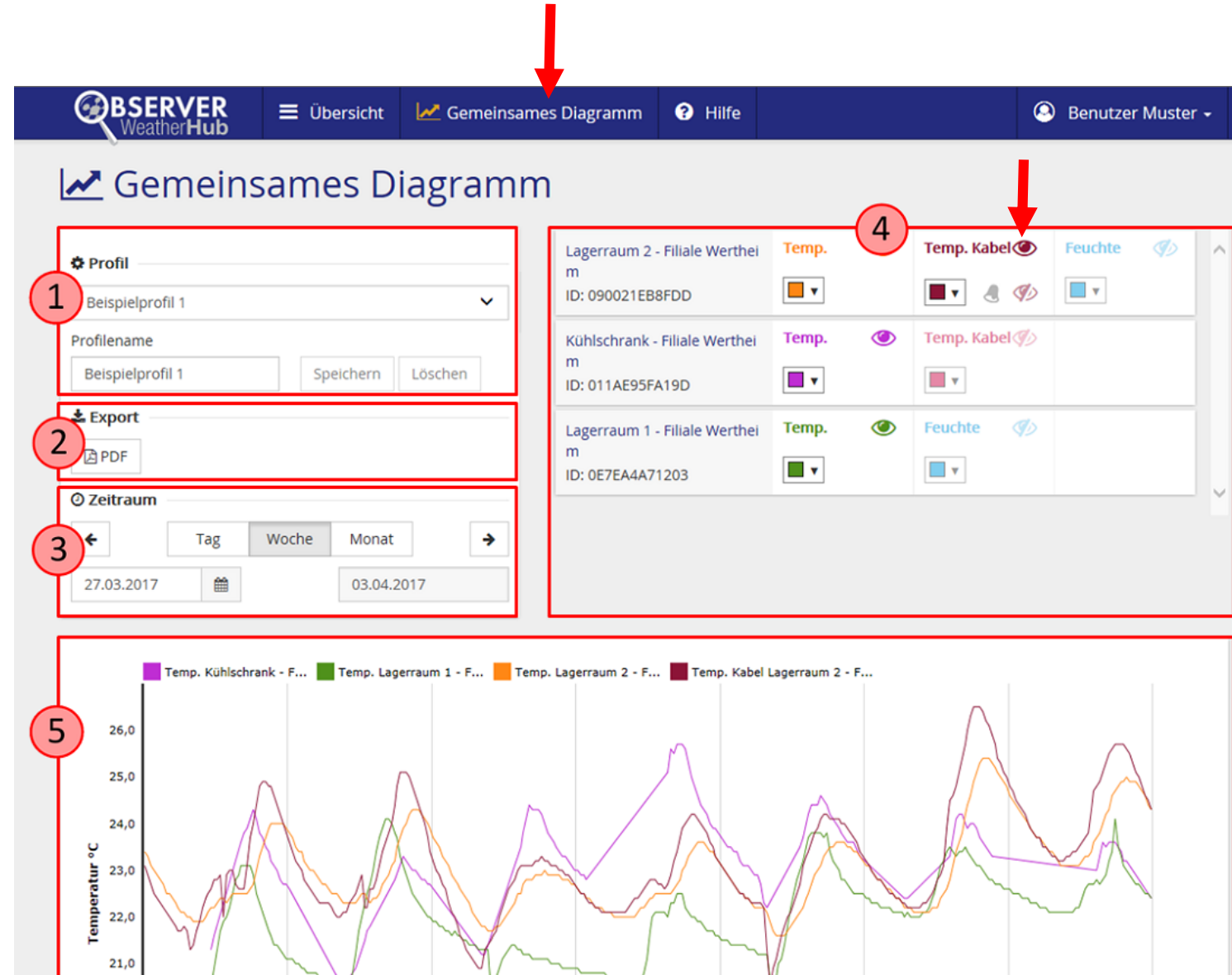
1 - Verwaltung verschiedener Profile (Vorlagen)

2 - Export des aktuellen Profils erzeugen

3 - Zeitbereich auswählen

4 - Auflistung der verfügbaren Sender

5 - Diagramm-Anzeige



## PC:

### Profil und Einstellungen:

Durch einen Klick auf Ihren Benutzernamen rechts oben in der Navigationsleiste öffnet sich ein kleines Menü mit folgenden Punkten:

#### Profil:

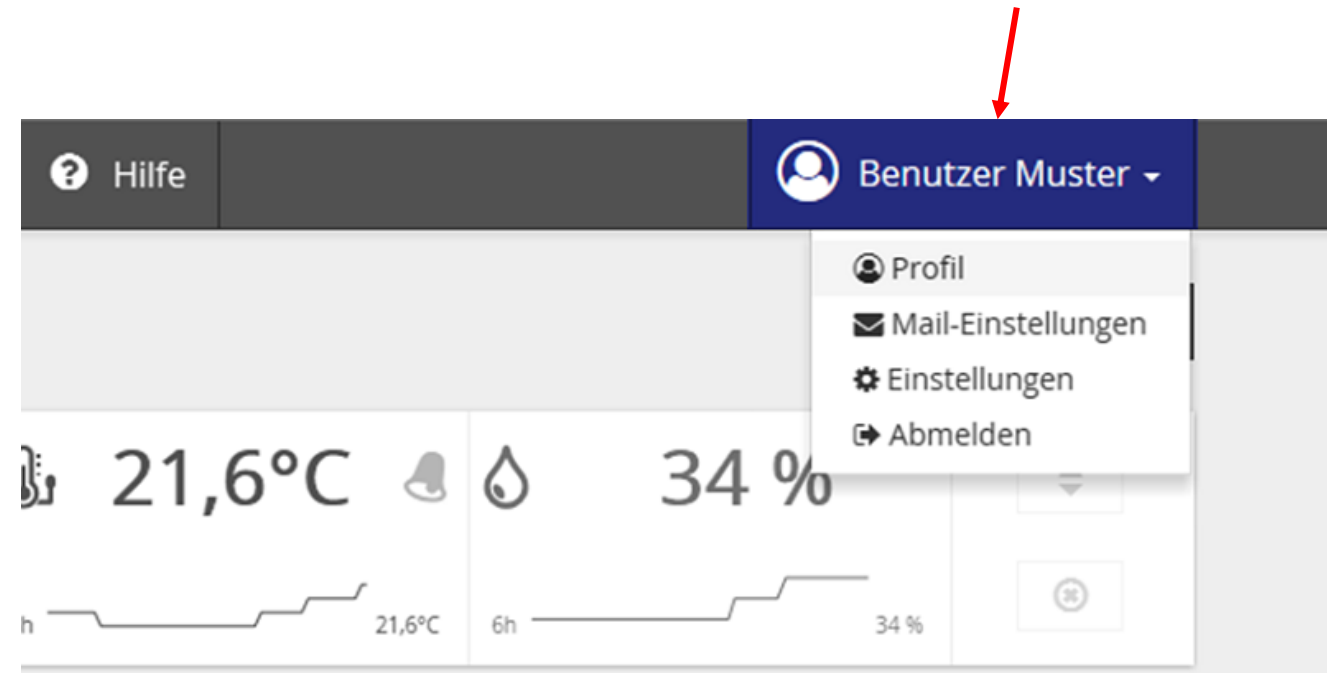
Anpassen der Benutzer-Daten (Passwort, Benutzername, Mail-Adresse)

#### Mail-Einstellungen:

Hier können Sie festlegen, wer im Falle eines Alarms, einer automatisch erzeugten Export-Datei oder bei Kontaktverlust eine Benachrichtigung via E-Mail bekommen soll.

#### Einstellungen:

Globale Einstellungen (Zeitzone, Temperatureinheit, Sprache, ...)



**PC:**

## Hilfen:

Wenn nichts mehr geht und alles klemmt, so finden Sie zu allen Punkten eine detaillierte Beschreibung.

Geht es immer noch nicht!

Passwort auf Hediger\*1 ändern.

079 / 215 55 45

Wenn ich im Büro bin, schauen wir gemeinsam das Problem an.

(Voraussetzung: Auf dem Handy ist alles I.O.)

