

1.0 Installation und Einführung

- [1.1 Willkommen im TFA.me Portal](#)
- [1.2 Gateway / Station in Betrieb nehmen und in lokales Netzwerk einbinden](#)
- [1.3 Sender in Betrieb nehmen](#)
- [1.4 Einloggen / Registrieren](#)
- [1.5 Gerät \(Gateway / Station / Sender\) im TFA.me Portal hinzufügen](#)
- [1.6 Funktionen auf der Seite "Übersicht"](#)
- [1.7 Funktionen auf der Geräte-Detailseite](#)

1.1 Willkommen im TFA.me Portal

Bitte lesen Sie sich die folgende Einführung sorgfältig durch und folgen Sie den Anweisungen Schritt für Schritt. Hierbei nehmen Sie alle Geräte in Betrieb und werden über die grundlegenden Funktionen des TFA.me Portals informiert.

Haben Sie Ihr Gateway bzw. Ihre Station bereits erfolgreich in Betrieb genommen und mit Ihrem WLAN Netzwerk verbunden, können Sie einen Teil dieser Einführung überspringen.

[Inbetriebnahme der Hardware überspringen](#)

Sind Sie auch bereits mit dem TFA.me Portal vertraut, können Sie die komplette Einführung überspringen.

[Einführung verlassen](#)

1.2 Gateway / Station in Betrieb nehmen und in lokales Netzwerk einbinden

Schritt 1 - Inbetriebnahme: Zur Inbetriebnahme muss ein Basisgerät (TFA.me Gateway bzw. eine TFA.me Wetterstation) zunächst über Ihr lokales WLAN-Netzwerk mit dem Internet verbunden werden. Bitte halten Sie Ihr Netzwerk-Passwort bereit. Anschließend ist dann auch noch eine Standortkonfiguration erforderlich. Schließen Sie zuerst das im Lieferumfang enthaltene Netzteil an Ihr Basisgerät an.

Öffnen Sie das Batteriefach des Basisgerätes und legen Sie drei neue Batterien (1,5V AA) polrichtig ein.

Hinweis: Die Batterien fungieren im Falle eines Stromausfalls/Standortwechsels als Backup-Batterien und erhalten die Anzeige aufrecht.

Halten Sie nun die GATEWAY-Taste des Basisgerätes für drei Sekunden gedrückt.

Daraufhin begibt sich das Gerät in den Access-Point Modus.

Hinweis: Die GATEWAY-Taste befindet sich in aller Regel auf der Rückseite, innerhalb des Batteriefachs.



Schritt 2 – Verbindung aufbauen via Smartphone/Tablet:

Deaktivieren Sie bitte für die Dauer der Installation die Internetverbindung über Mobile Daten/Netzempfang.

Öffnen Sie anschließend die WLAN-Einstellungen des Smartphones/Tablets und verbinden Sie sich dort mit dem TFA.me Basisgerät. Dieses erkennen Sie am Namen des Netzwerkes und der Stations-ID "TFA-ME-ID-XXX-XXX-XXX". XXX XXX XXX entspricht hierbei dem individuellen ID-code Ihrer Station (diesen ID-Code finden Sie auch auf einem Aufkleber auf der Rückseite/Unterseite Ihrer Station).

Hinweis: Häufig meldet das Smartphone/Tablet kurz nach der Verbindung, dass über dieses Gerät keine Internetverbindung besteht. Dies ist zunächst unwichtig und kann ignoriert werden.

Schritt 2 – Verbindung aufbauen mit dem PC:

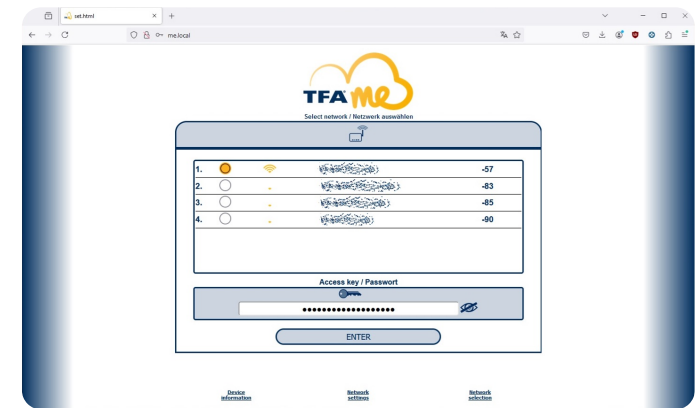
Öffnen Sie Ihre Netzwerkverwaltung und verbinden Sie sich dort über WLAN mit der Station. Diese erkennen Sie am Namen des Netzwerkes und der Stations-ID "TFA-ME-ID-XXX-XXX-XXX". XXX XXX XXX entspricht hierbei dem individuellen ID-Code Ihrer Station (diesen ID-Code finden Sie auch auf einem Aufkleber auf der Rückseite/Unterseite Ihrer Station).

Hinweis: Aktualisieren Sie die Liste der verfügbaren Netzwerke, falls das WLAN der Station nicht angezeigt wird.

Schritt 3 – WLAN-Netzwerk zuweisen und Passwort übermitteln

Nachdem Sie sich über die Netzwerkeinstellungen direkt mit der Station verbunden haben, öffnen Sie bitte am selben Gerät (Smartphone, Tablet oder Computer) über einen beliebigen Internetbrowser die Seite "me.local". Es öffnet sich eine Seite, wie Sie sie auf nachfolgendem Screenshot sehen können.

Hinweis: Alternativ zu "me.local" kann auch die IP-Adresse "192.168.8.1" in den Browser eingegeben werden.



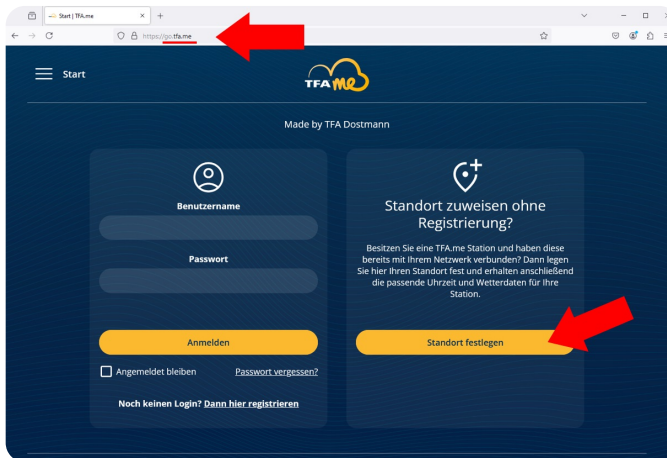
Wählen Sie hier nun Ihr Netzwerk (WLAN) aus, tragen Sie das entsprechende Passwort ein und bestätigen Sie anschließend die Eingabe mit ENTER. Bei erfolgreicher Übermittlung der Netzwerk-Einstellung ertönt ein kurzer Signalton an der Station. Das WLAN-Symbol wird statisch angezeigt, wenn die Verbindung hergestellt wurde.

WICHTIG! Ihr WLAN-Router muss den 2,4 GHz Funkstandard unterstützen.

Bei Multi-Band Routern, die 2,4 und 5 GHz unterstützen, muss das 2,4 GHz Netz eingeschaltet sein.

Schritt 4 – Standort einstellen

Nachdem die Netzwerk-Einstellungen übermittelt wurden, sollte sich Ihr Smartphone, Tablet oder Computer automatisch wieder mit Ihrem lokalen WLAN und dem Internet verbinden. Öffnen Sie nun über einen beliebigen Internetbrowser die Seite "go.tfa.me".



Wählen Sie dort "Standort festlegen" und folgen Sie den Anweisungen, um den Standort des Gerätes festzulegen. Das Gerät empfängt anschließend die korrekte Ortszeit. TFA.me-Wetterstationen empfangen zusätzlich zur Uhrzeit die passende Wettervorhersage für den eingestellten Standort.

1.3 Sender in Betrieb nehmen

Wenn der Sender auch am Display Ihres Basisgerätes angezeigt werden kann und angezeigt werden soll, sollten Sie zuerst mit der Taste CH/Channel den gewünschten Kanal am Basisgerät auswählen und dann die Taste CH/Channel 3 Sekunden gedrückt halten (bis ein Piepton ertönt und das Empfangssymbol bei OUT im Display des Basisgerätes blinkt).

Öffnen Sie nun das Batteriefach des Senders und legen Sie die passenden Batterien (empfohlen: Alkaline-Batterien) polrichtig ein.

Bei Sendern mit externem Kabelfühler stecken Sie den Kabelfühler bitte am Steckplatz im Batteriefach ein.

Schließen Sie das Batteriefach wieder.

Möchten Sie den Sender auch mit dem TFA.me Portal nutzen, behalten Sie den/die Sender vorerst noch griffbereit.

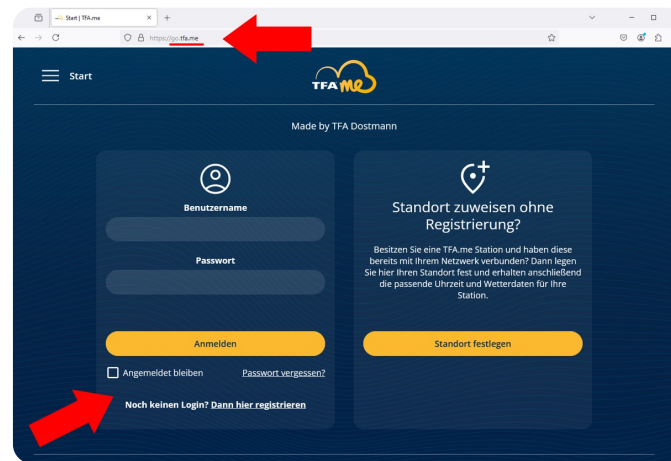


1.4 Einloggen / Registrieren

Möchten Sie bei einer TFA.me Wetterstation nur Uhrzeit und Wetterdaten empfangen und haben nicht den Wunsch, Ihre lokalen Messwerte auch online über das TFA.me Portal zu nutzen, ist die Inbetriebnahme hier bereits für Sie abgeschlossen.

Möchten Sie die lokalen Messwerte Ihrer Geräte (Gateway/Station/Sender) online mit dem TFA.me Portal nutzen, ist es erforderlich, sich einen Account anzulegen.

Eine Registrierung und die Nutzung des TFA.me Portals ist kostenfrei.



1.5 Gerät (Gateway / Station / Sender) im TFA.me Portal hinzufügen

Eingeloggte Nutzer finden im Navigations-Menü oben links die Option "Gerät hinzufügen".



Wenn Sie die Seite "Gerät hinzufügen" öffnen, können Sie dort die 9-stellige ID-Nummer eines kompatiblen TFA.me Gerätes (Gateway/Station/Sender) eingeben.

Die 9-stellige ID-Nummer finden Sie in der Regel auf einem Aufkleber auf der Rückseite der Geräte (bei Sendern im Batteriefach). Auch muss ein Name für das Gerät vergeben werden.

Optional (wenn gewünscht) kann man auch eine Gruppe/Kategorie anlegen und neue Geräte einer bestimmten Gruppe/Kategorie zuordnen.

Wurde das Gerät erfolgreich hinzugefügt, wird es Ihnen ab sofort in der Übersicht immer direkt angezeigt.
Nun können Sie das Gerät am gewünschten Standort platzieren.

1.6 Funktionen auf der Seite "Übersicht"

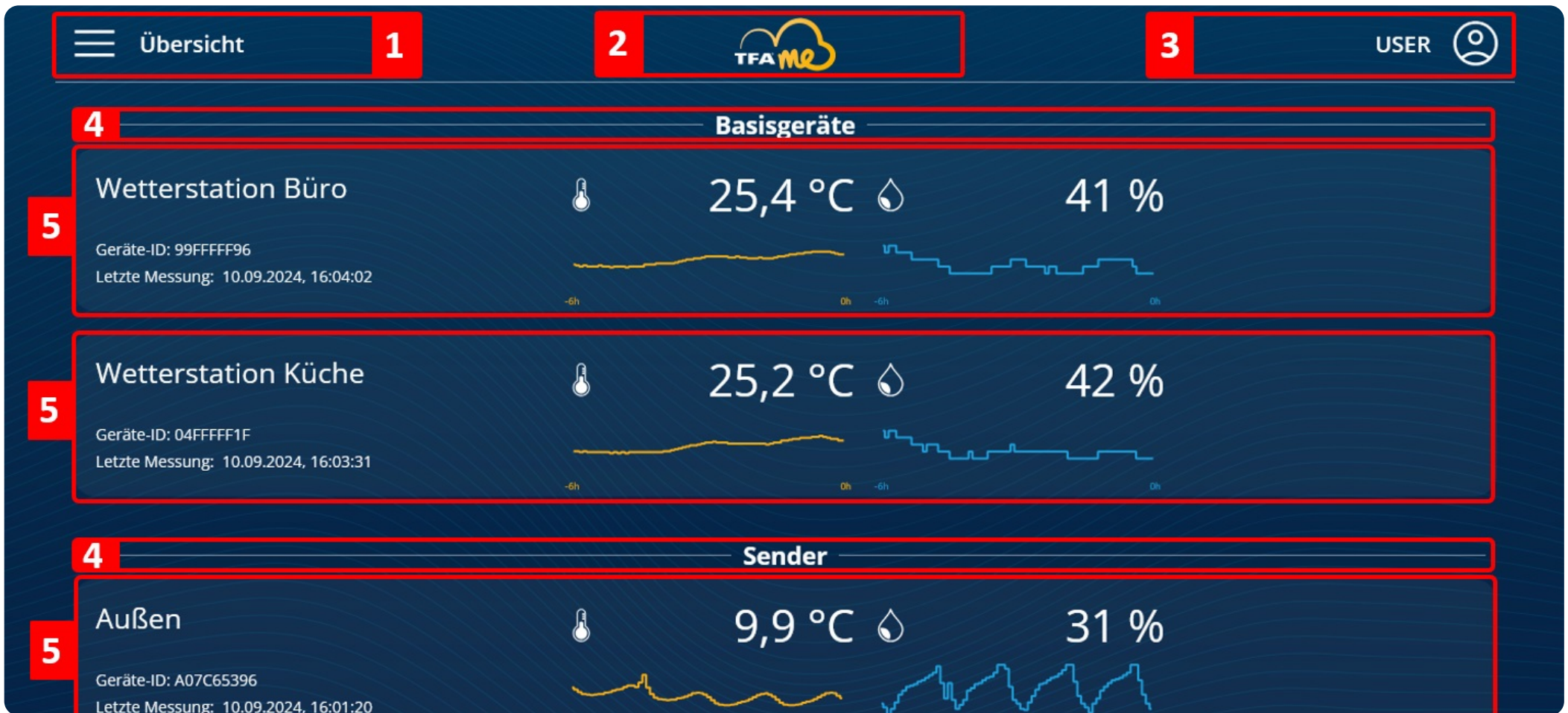
1 – Navigations-Menü

2 – TFA.me Logo (zurück zur Startseite/Übersicht)

3 – Account-Menü

4 – Trenner für Gruppen/Kategorien

5 – Auflistung der eingebundenen Geräte mit aktuellen Messwerten und Verlauf der letzten 6 Std.



1.7 Funktionen auf der Geräte-Detailseite

- 1 – Name/Bezeichnung des Gerätes
- 2 – Einstellungen speichern oder zurück zu den vorherigen Einstellungen
- 3 – Export-Optionen
- 4 – Zeitbereich auswählen
- 5 – aktuelle Messwerte und Max.Min.-Werte
- 6 – Diagramm-Anzeige
- 7 – Diagramm-Fullscreen, Anzeigebereich des Diagramms anpassen, Transparenz Aus/Ein

Hobbyraum

Geräte-ID: A4FFFFFEA Letzte Messung: 10.09.2024, 16:17:13

2

Speichern

Standard

Exportieren

3



4

Tag

Woche

Monat



01.09.2024

01.10.2024



25,0 °C

Max: 27,9 °C

Min: 23,9 °C



42 %

Max: 59 %

Min: 42 %



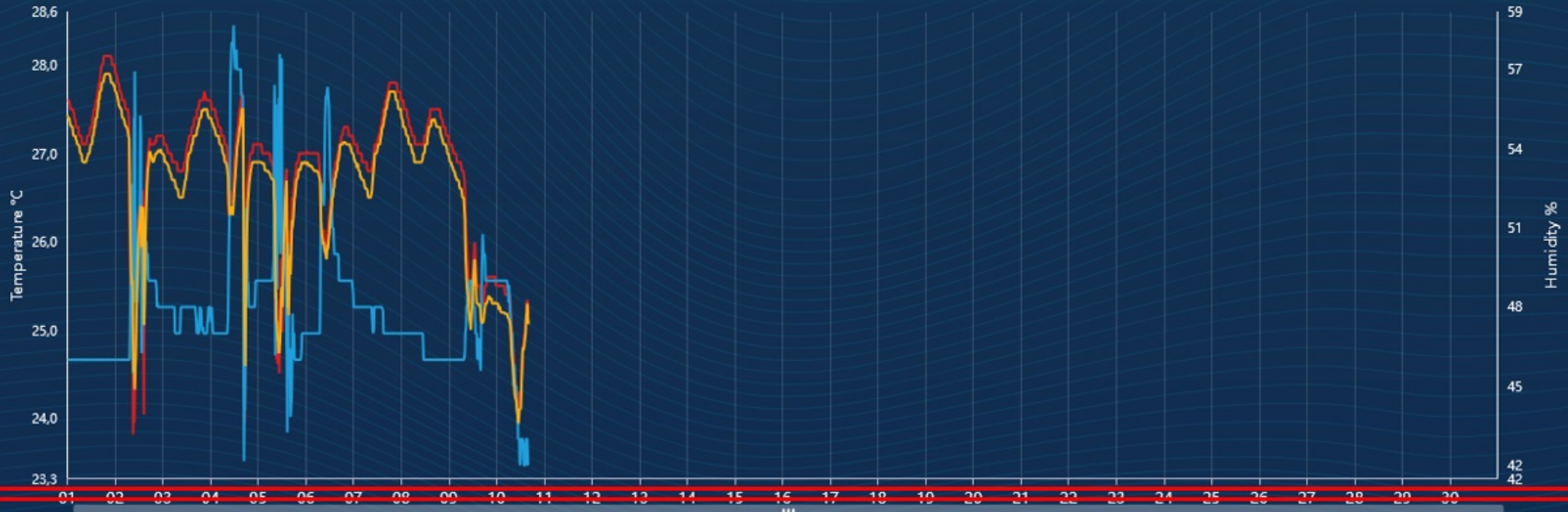
25,2 °C

Max: 28,1 °C

Min: 22,8 °C

5

6



7



Die Einführung zur Inbetriebnahme mit Informationen über die grundlegenden Funktionen ist hiermit abgeschlossen.

TFA.me Portal nutzen

weiter zu 2.0 - Detaillierte Funktionsbeschreibung des TFA.me Portals

Sie können die Einführung und die vollständige Gebrauchsanweisung jederzeit über den Menüpunkt "Anleitung" erneut aufrufen.